

ADLER

UNOS



1913



Uno Öman i Lövånger (Västerbotten) äger en annorlunda släktklenod, en Adler årsmodell 1913 som funnits i familjen ända sedan den kom till Sverige. Bilen har en intressant historia bakom sig.

av Sune Strömberg

A

Adlern som troligtvis användes som stabsbil på västfronten under första världskriget, kom till Sverige i slutet

av tiotalet, då bland annat i sällskap med ett hundratal andra fordon och skrot. Tyskland hade skuldor till svenska staten efter kriget och betalade bl a av med Unos Adler. 1922 var det bilauktion i Stockholm varför Walle och Oskar Öman (farbröder till Uno) beslöt att åka till kungliga hufvudstaden för att skaffa bil, lämplig som turbil på "linja" Lövånger — Skellefteå.

Tre bilar, en Benz och två Adler ropades in. Då bilarna blev rätt så dyra kursade man bort den ena Adlern på platsen. Hemresan gick mellan jul och nyår 1922 och i en fot (29,7 cm) djup lössnö ovanpå ishalkan. Resan som tog tre dygn i anspråk fick ett hastigt slut för Benzen i Härnösand, där urtrampningslagret brann och bilen lämnades på platsen. Adlern fungerade klanderfritt tills det var endast femton mil kvar, då man körde av vägen och mot en sten så att framaxeln kröktes.

Defekten på framvagnen och det hala väglaget gjorde de återstående milen till en mardröm. Väl framme skulle Adlern köras in på logen. I stundens allvar glömde man att suffletten var uppe. Suffletten och vindrutan ramponerades, och Adlern fick tas in på reparationsverkstad. När den så småningom kom tillbaks skulle den ha en ny garageplats där den rymdes. Husväggen revs och man garagerade den inne i "salen" (vardagsrummet) där den bl a fick en kakelugn som sällskap, varmt och skönt kan man tänka. Adlern tjänstgjorde som linjebil i sex års tid, vissa år året runt. Vinterhalvåret hade man skidor fram och kättingar på drivhjulen bestående utav 1/2 tums rundjärn.

Om bilen som var i beställnings- trafik i Norrland i mitten och slutet utav tjugotalet finns det en hel del episoder att berätta.

— Walle Öman skjutsade en doktor Björner på ett sjukbesök. Vägen var dåligt plogad och skidorna fram kom väl till pass. Väl framme gjordes ihärdiga försök att nå huset från den allmänna vägen. Skam den som ger sig var mottot, och det lyckades till slut — varpå det visade att "patienten" var en simulant. Re-

san tillbaka gjordes i hög fart. Väl hemkommen uttryckte doktorn sin beundran över en sådan rask automobil.

— Arton fullväxta personer + bagage lastades in som mest, då man inte tyckte sig kunna köra förbi dem som stod utmed landsvägen och skulle med.

— En värdetransport bestående av 75.000 kronor som skulle till Risböle träförädling låg i ett paket på sätet bredvid föraren. Femtio öre kostade den transporten.

— En av konkurrenterna till Ömans turbil var Herrman & Boström, som ägde en Fiat-buss från tidigt tjugotal. Den gick först en julafton på sträckan Skellefteå — Lövånger med påföljd att Ömans fick ta de passagerare som blev kvar. Väl framme vid det stora bekymret, Landsåkersbacken, tog sig Fiatbussen bara halvvägs upp och kanade därefter baklänges utför backen, av vägen mot en sten och lade sig på sidan mot ett träd. Detta gynnade Ömans Adler, som fick ta passagerarna från Fiatbussen som sedermera ruttade på olycksplatsen.

Däckskvaliteten var inte så god på den tiden och explosioner var inte



alls ovanliga. Kyrkoherde Markgren åkte med vid ett sådant tillfälle och förfärades över det onda som finns i livet.

— 1924 gjordes en resa till Härnösand på dåliga vägar (som var och är ett begrepp i Y-län) med tjäl-skott. Risbäddar hade lagts ut för större bärighet. Många automobiler satt fast, speciellt en Ford T lastbil med ett stort planklass. Framhjulen var i vädret och bakaxeln och halva lasset hade sjunkit ner i leran. Detta hände vid Skulebergets fot. Adlern klarade sig bra tack vare stora hjul och god segdragningsförmåga. Enda felet under hela resan var en framfjäder som brast.

Adlern saknar helt instrument. Det enda som fanns var tryckmätare, då den var utrustad med trycktank för bensinen. Kranen för att öppna och stänga luften var monterad vid rattstängan, och pumpen var fotmanövrerad. Trycktanken byttes så småningom ut mot ett vacuumsystem.

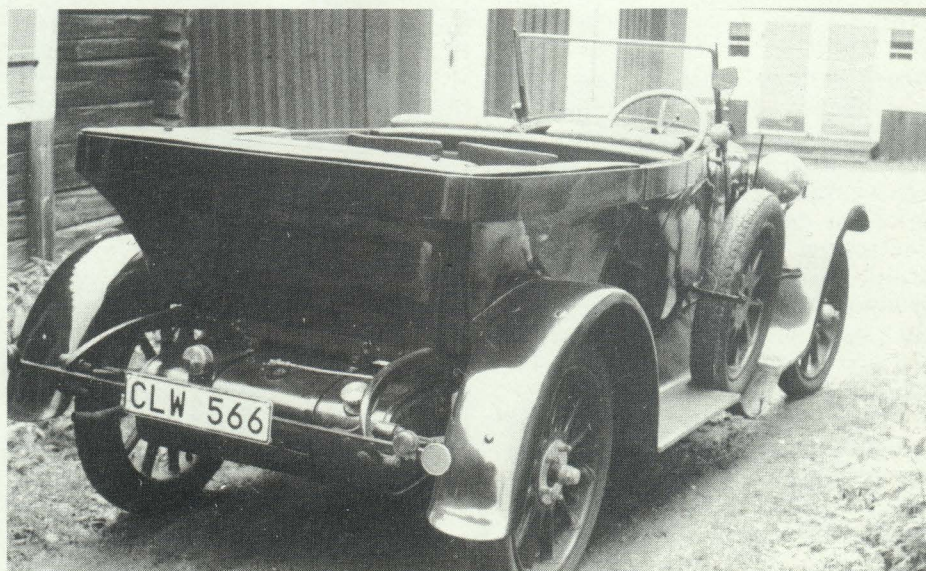
PS 16/32 står det på skylten vilket talar om att motorn utvecklar 32 hk. Handbromsen verkar på bakhjulen, färdbromsen är kopplad till mellanaxeln. Bilen har konkoppling, vilket innebär att det inte

finns några lameller utan en kona, som är av läder och skall smörjas med jämna mellanrum med en blandning bestående av ricinolja och fotogen. Växellådan har fyra växlar framåt varav ettan och fyran är ovanligt högt växlade.

— Rekordresan på tjugotalet gjordes mellan Löfvånger och Umeå. Sträckan avverkades på 1 1/2 timma, vilket innebar en hastighet på uppemot 80 km/tim. Den stora kylaren

gjorde att bilen tålde stor belastning utan att koka. Gasljuset, som var av tubmodell, fungerade dåligt, så på ett tidigt stadium monterades det bort och ersattes med generator och elektriskt ljus.

Under vinterhalvåret var det till att klä sig rejält och hålla sig bakom vindrutan i förhoppning att den inte skulle rimma igen så fort, för då blev man tvingad att sticka ut huvudet. Den stora motorn als-



UNO ÖMANS ADLER 1913



► trade lite värme om fötterna. Lite lä blev det med suffletten uppe och med sidostycken av celluloid — så länge de höll ihop. Kylan gjorde att celluloiden sprack sönder i bitar.

5.000 mil uppskattades att Adlern gick som turbil. På den tiden var det en nymodighet att åka automobil. Ömans Adler uppskattades väldigt då den körde alla turer punktligt.

Adlern ställdes undan i en lada och fick vila till 1961, då Uno köpte den av sina farbröder. I början av sjuttioalet började den stora renoveringen. Efter demonteringen och okulärbesiktning av delarna visade det sig att det inte skulle bli helt omöjligt att få släkt-Adlern på hjul igen. 1979 var den klar för besiktning, en genomgång som den klarade med glans. Men besiktningsmannen tyckte att lagret i ena framhjulet inte lät bra. Och så, när Uno åkte hem, lycklig över bilen, hände det. Lagret skar och bilen girade ner i diket, genom en häck och tog stopp mot en husvägg. Adlern bogserades hem med traktor, men efter två dagar var den igång igen.

Släkten Ömans Adler är vida känd, kanske främst för sitt förflutna, men också för att Uno deltagit i varje Lövångersrally sedan -79 utan mankemang. Ett flertal brudpar har skjutsats i den.

Tilläggas kan att Adlern har varit en robust bil men har haft otur med framvagnen... (episod 1922, -24 och -79). Undertecknad hade förmånen att göra en provtur med bilen på sommaren -87. Den upplevelsen kommer sent att glömmas bort. Denna mastodontautomobil från igår utstrålar något speciellt.

Ett stort tack till Uno Öman och hans systrar för all hjälp till denna artikel.

**Text & bild Sune Strömberg
Umeå**

